

СРАВНИТЕЛЬНЫЙ АНАЛИЗ ДИНАМИКИ УРОВНЯ ЭКОНОМИЧЕСКОГО РАЗВИТИЯ КРАСНОЯРСКОГО КРАЯ С ДРУГИМИ РЕГИОНАМИ РФ И ПРОВИНЦИЯМИ ИНОСТРАННЫХ ГОСУДАРСТВ ЗА 1992-2017 ГГ.

Д.Н. Суслов, Е.Е. Ермаков
info@aiglobal2020.com

Сибирский государственный университет
г. Красноярск, Россия

***Аннотация.** Вопросы экономического развития России и одного из важнейших ее «активов» Сибири являются актуальными в настоящее время, и их актуальность будет только возрастать. В настоящее время территория Сибири обладает огромным ресурсным потенциалом: здесь находится 85% общероссийских запасов свинца и платины; 80% – угля и молибдена; 71% никеля; 69% меди; 44% серебра; 40% золота и многое другое. Изучение динамики социально-экономических изменений территории необходимо, в первую очередь, для понимания сложившейся ситуации и принятия эффективных управленческих решений, разработки стратегий и программ развития регионов.*

Ключевые слова: Красноярский край, экономическое развитие, анализ динамики.

Красноярский край является одним из крупнейших субъектов Российской Федерации в составе Сибирского федерального округа, как по занимаемой площади, так и по большинству макроэкономических показателей – численности населения, объёмам валового регионального продукта, инвестиций в основной капитал, промышленного производства, строительства и т.д.

Актуальность темы исследования экономического развития Красноярского края связана с тем, что обеспеченность сырьевыми ресурсами остаётся ключевым фактором процесса формирования социально-экономического развития в регионах. С учётом нестабильности мировых сырьевых рынков и тяжёлой геополитической ситуации регионы, которые не уделяли достаточно внимания диверсификации, могут существенно пострадать. На этом фоне анализ показывает снижение доли сырьевого сегмента в Красноярском крае, что не может не

отразиться на экономической ситуации региона в ближайшем будущем.

Цель работы – провести сравнительный анализ динамики уровня экономического развития Красноярского края с другими регионами РФ (Новосибирская, Иркутская, Кемеровская и Томская области) и провинциями иностранных государств (Гомельская область Республики Беларусь и Карагандинская область Республики Казахстан).

Информационной базой исследования послужили нормативно-правовые акты Российской Федерации, официальные статистические данные Российской Федерации, Республики Беларусь, Республики Казахстан. Материалы периодических изданий по исследуемой теме.

Для анализа использовались официальные статистические данные, которые позволяют увидеть картину в целом; специально выделялись длинные тенденции за период 1992-2017 гг., характеризующие

складывающиеся тренды, а не локальные всплески, связанные с изменением внешней конъюнктуры или методики сбора статистических данных. При этом проводилось сравнение со среднероссийскими показателями, что позволяло увидеть особенности изменений для Сибири и сибирских территорий, а также сравнение с аналогичными показателями промышленных регионов Беларуси и Казахстана.

1. Краткое описание объектов исследования. На современном этапе социально-экономического развития Российской Федерации (РФ), в рамках которого реализуются национальные проекты и программы, призванные обеспечить рост экономики, повышение уровня жизни населения, особую актуальность приобретают вопросы регионального развития, особенно тех регионов, которые определяют успешную реализацию проектов. К их числу с полным основанием можно отнести Красноярский край, который не только является крупнейшим по площади субъектом РФ (2366,8 тыс. км² и 46% территории Сибирского федерального округа (СФО), но и регионом, который вносит существенный вклад в экономику России в целом.

Красноярский край богат природными ресурсами, в нём сосредоточены большие запасы золота; основные запасы платины и платиноидов; медно-никелевые, свинцово-цинковые, марганцевые, хромистые руды; крупные месторождения угля, алюминия, железа, нефти и газа [2, с. 36].

В Красноярском крае ведущими отраслями промышленности являются: цветная и чёрная металлургия; добыча полезных ископаемых, нефтехимическая промышленность, машиностроение, гидроэнергетика и электроэнергетика, деревообрабатывающая и лесная промышленность.

Численность населения Красноярского края по данным Росстата на 1 января 2019 г. составляет 2872,6 тыс. человек, или 16,7% населения Сибирского федерального

округа [11]. Примечательным представляется тот факт, что с 1992 по 2019 годы (в отличие от большинства субъектов РФ) наблюдался небольшой, но устойчивый рост (естественный прирост населения за прошедшие годы составлял от 0,1 до 1,7%), что свидетельствует об относительной устойчивости экономики региона.

Так как Красноярский край является одним из крупнейших субъектов Российской Федерации в составе Сибирского федерального округа, то сравнительный анализ экономического развития будет проведён на примере областей Сибирского федерального округа (Новосибирская область, Иркутская область, Кемеровская область, Томская область).

Ведущими отраслями промышленности Иркутской области, так же как и в Красноярском крае, являются цветная металлургия, лесная промышленность, машиностроение, электроэнергетика и высокотехнологичные производства [1].

Ведущими отраслями промышленности Кемеровской области являются чёрная и цветная металлургия, угольная промышленность, электроэнергетика, химическая промышленность, машиностроение и металлообработка. Конкурентными преимуществами социально-экономического развития Кемеровской области являются: высокий индустриальный потенциал; значительный объём собственных полезных ископаемых и природных ресурсов; компактная система расселения, хорошо развитая транспортная инфраструктура; развитая инфраструктура розничного потребительского рынка, высокий объём розничного товарооборота; эффективная система социальной защиты населения; высокая доля городского населения; развитая система образования, здравоохранения, культуры и спорта [1].

Ведущими отраслями промышленности Новосибирской области являются пищевая промышленность, машиностроение

и металлообработка, электроэнергетика, цветная металлургия и промышленность строительных материалов. Конкурентными преимуществами социально-экономического развития Новосибирской области являются: уникальный научно-образовательный комплекс; высокий уровень диверсификации экономики, невысокая доля сырьевого сектора; выгодное географическое положение и статус центра федерального округа [1].

Ведущие отрасли промышленности Томской области – топливная промышленность, цветная металлургия, химическая и нефтехимическая промышленность, машиностроение и металлообработка, электроэнергетика, лесная, деревообрабатывающая и пищевая промышленность.

Конкурентными преимуществами социально-экономического развития Томской области являются: богатый природно-ресурсный потенциал (углеводородное сырье, железная руда, лес и др.); развитый топливно-энергетический комплекс; высокий уровень предпринимательской активности населения, развитость малого и среднего бизнеса; один из наиболее развитых в России научно-образовательный комплекс; высокая инновационная активность организаций, сформированная региональная инновационная система; благоприятная экологическая обстановка по сравнению с другими регионами России [1].

Для сравнения Красноярского края с зарубежными провинциями были выбраны Гомельская область Республики Беларусь и Карагандинская область Республики Казахстан.

Гомельская область располагает значительным промышленным потенциалом и является одним из высокоразвитых индустриальных регионов Белоруссии. На территории области расположено более трёхсот крупных и средних промышленных предприятий объёме. В области осуществляется вся добыча белорусской

нефти и газа, все производство готового проката, кормоуборочных комбайнов, оконного стекла и линолеума, более 85% стали, более 93% автомобильного бензина, более 45% дизельного топлива, почти 47% топочного мазута, около 46% картона, около 31% древесностружечных плит, почти 25% фанеры и металлорежущих станков, 24% бумаги [5].

Топливо-энергетический комплекс (включающий Светлогорскую, Мозырскую и Гомельскую ТЭЦ, АО «Мозырский нефтеперерабатывающий завод», ПО «Беларуснефть») по объёму продукции занимает первое место в отраслевой структуре промышленности области. Гомельская область богата минерально-сырьевыми ресурсами. Имеются крупные месторождения угля, меди, свинца, цинка, марганца, железа, молибдена, вольфрама; известны рудопоявления мышьяка, кобальта, никеля и другие. Имеются большие запасы нерудного сырья: строительных камней, цементного сырья, глины, песка и другие.

В настоящее время Карагандинская область – самая крупная по территории и промышленному потенциалу, богатая минералами и сырьём. Территория области в новых границах составляет 427 982 км² (15,7% общей площади территории Казахстана), занимает 49-ое место в списке крупнейших административных единиц первого уровня в мире. В области проживает почти десятая часть всего населения Казахстана [4].

На территории области сосредоточены большие запасы золота, молибдена, цинка, свинца, марганца, вольфрама. Сюда же стоит добавить крупнейшие запасы угля (Карагандинский угольный бассейн), успешно разрабатываемые залежи железных и полиметаллических руд. Месторождения асбеста, оптического кварца, мрамора, гранита, драгоценных и поделочных камней, меди, нефти, газа. Карагандин-

ский угольный бассейн является основным поставщиком коксующегося угля для предприятий металлургической промышленности республики.

2. Сравнительный анализ динамики уровня экономического развития Красноярского края с другими регионами РФ и провинциями иностранных государств.

Рассмотрим основные тенденции и показатели, характеризующие экономическое развитие Красноярского края и сравниваемых с ним областей Сибирского федерального округа и зарубежных стран, и тем самым определим преимущества и недостатки сформировавшейся системы. Одним из главных векторов развития края является создание условий для изменения преимущественно сырьевой ориентированности в сторону производства продукции с высокой добавленной стоимостью, внедрение инновационных технологий.

Рассмотрим результаты анализа ситуации в СФО и ведущих сибирских регионах (Красноярский край, Новосибирская, Иркутская и Томская области) и лидирующих промышленных областях республик Беларусь и Казахстан в период 1992–2017 гг. по следующим социально-экономическим показателям: валовой региональный продукт (ВРП); объем инвестиций в основной капитал; индекс реальных денежных доходов, уровень безработицы, индекс производства.

Валовой продукт – это вся продукция, которая производится в стране или в регионе, объем валового продукта характеризует экономический потенциал страны. В России с 1992 по 2017 г. произошёл рост валового продукта в 17,2 раза, с 91,625 млрд долларов в 1992 г. до 1 трлн. 578,417 млрд долларов в 2017 г. При этом рост валового продукта в Сибирском федеральном округе происходил более низкими темпами и за этот период составил 13,6 раза. Динамика ВРП по исследуемым регионам СФО представлена в Приложении А.

На рис. 1 представлены значения валового продукта рассматриваемых сибирских регионов и зарубежных областей в % к прошлому году. Анализ социально-экономических показателей регионов, входящих в состав СФО, указывает на существенную дифференциацию уровней развития субъектов. Так, по объёму валового регионального продукта (ВРП) ведущее место в СФО занимает Красноярский край, его доля в регионе составляет 24,2% в 2017 году. Вклад других наиболее развитых субъектов в суммарный ВРП СФО существенно ниже (Иркутская область – 15,4%, Новосибирская – 17,7%, Кемеровская – 13,6%, Томская – 6,5%).

Анализ данных, приведённых в Приложении А и на рис. 1, показывает, что в Красноярском крае с 1992 по 2017 год наблюдался существенный рост ВРП. За рассматриваемый период самое низкое значение рассматриваемого показателя было в 1998 году (93,6%). Это связано с экономической ситуацией в стране (экономический кризис и дефолт 1998 г). На протяжении 2000–2008 гг. и 2010–2012 гг. индекс физического объёма ВРП Красноярского края составлял 105,7–105,8%. В 2009 году и в 2015 году заметно снизился до 98,5% в 2008 году и до 97,8% (спад) в 2015 году, далее последовал рост индекса. Наибольшая амплитуда изменения данного показателя у Новосибирской области. Максимальное значение ВРП в % к прошлому году составляло 113,7% в 2000 году, минимальное в 2009 году – 89,4%.

В Карагандинской области, Гомельской области и Красноярском крае значение ВРП в процентах к прошлому году имеет положительную динамику, за исключением 2009 и 2015 гг., что связано с проходившими в мире экономическими кризисами. Положительная динамика рассматриваемого показателя говорит о том, что все рассматриваемые области и край

являются экономически развитыми и перспективными для инвестиций.

Основным источником для экономического развития являются инвестиции. Инвестиции в основной капитал – это «предстоящее» развитие; высокие объёмы инвестиций в транспортную и производственную инфраструктуру, в технологии и оборудование дадут эффекты роста экономики через 3–5 лет.

За рассматриваемый период инвестиции в основной капитал в России выросли с 2670,2 млрд руб. в 1992 году до 16027302 млн руб. в 2017 г. (Приложение Б). На рис. 2 отображена динамика индекса физического объёма инвестиций в основной капитал в % к прошлому году рассматриваемых регионов СФО.

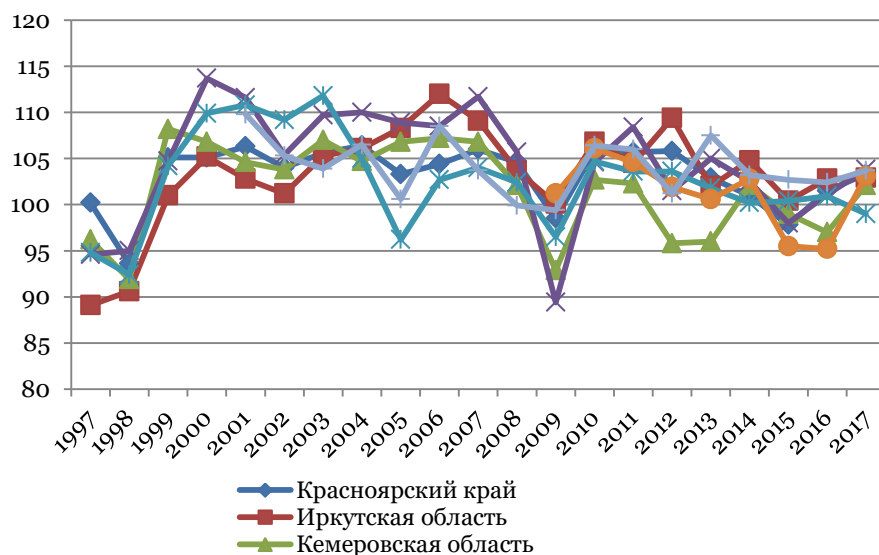


Рис. 1 Динамика ВРП в% к прошлому году [4, 5, 7, 8, 9, 11]

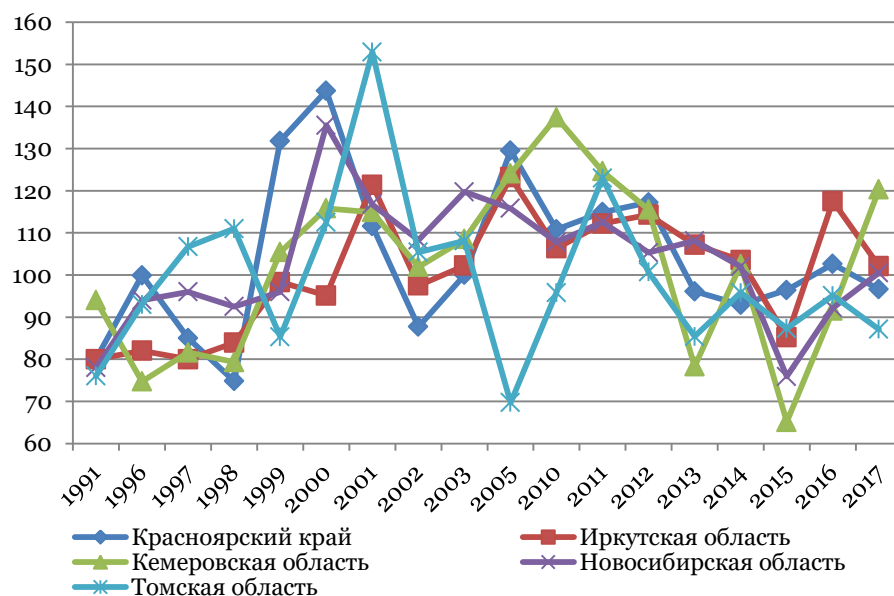


Рис. 2. Динамика индекса физического объёма инвестиций в основной капитал в % к прошлому году [7–9, 11]

Анализ длинных трендов показывает, что относительная величина инвестиций в сибирскую экономику имеет отрицательную динамику, они составляют все меньшую долю в общероссийских инвестициях.

Доля российских инвестиций в экономику Сибири за рассматриваемые года сократилась в 1,3 раза, если в 1991 г. они достигали 14,8% от общероссийского объема инвестиций, то в 2017 г. – всего 8,2%. Наиболее значимым регионом в СФО для привлечения инвестиций в 2007 года являлась Иркутская область, где осуществлялось строительство Тайшетского алюминиевого завода, однако реализация проекта была приостановлена ввиду неблагоприятной конъюнктуры на рынке алюминия. Таким образом, уже в последующие периоды (2009 и 2016 гг.) Иркутская область уступила лидирующие позиции Красноярскому краю, где в 2008 году произвели запуск Ванкорского нефтегазового месторождения.

Стоит отметить, что структурные преобразования в экономике в 1991–1998 гг. проходили в условиях низкой инвестиционной активности, тяжелого финансового положения в большинстве отраслей экономики. В 1998 г. на развитие экономики и социальной сферы края по полному кругу предприятий использовано инвестиций в действовавших ценах 7760, 9 млн рублей, что в сопоставимой оценке в 4,9 раза меньше уровня 1991 г. Так же продолжалась децентрализация инвестиционного процесса, сократилась доля бюджетных источников финансирования. В 1998 г. она составила 13,3% всех инвестиций против 23,1% в 1993 г., в том числе федерального бюджета – соответственно 4,3% и 9,7%. Основным источником финансирования по полному кругу предприятий в 1998 г. являлись собственные средства, их доля составляла 74,8%. В настоящее время Красноярский край является одним из ди-

намично развивающихся регионов в аспекте привлечения инвестиционных потоков, так как с 2009 до 2017 год данный субъект РФ не уступил своей высокой позиции в привлечении инвестиций другим регионам СФО, а также привлёк большие объёмы инвестиций в основной капитал для реализации различных инвестиционных проектов по развитию традиционных и созданию новых высокотехнологичных производств в основных отраслях региональной экономики – металлургическом, топливно-энергетическом и нефтегазовом комплексах. Благоприятный инвестиционный климат края способствует не только развитию самого региона, но и положительно влияет на макроэкономические показатели государства в целом [6, с. 659].

На рис. 3 представлена динамика индекса физического объема инвестиций в основной капитал в % к прошлому году Красноярского края и рассматриваемых областей зарубежных стран.

Общий тренд, сложившийся за рассматриваемый период в рассматриваемых промышленных регионах Российской Федерации, Казахстана и Белоруссии в сфере привлечения инвестиций, как видно из рисунка 3, имеет восходящий тренд. Необходимо отметить, что в 2008–2009 гг. и 2015–2016 гг. отмечался спад, который стал затянувшимся последствием мировых кризисных явлений. Последствия мирового кризиса стали видны ещё в 2012 году, индикатором которого можно назвать инвестиции в реальном выражении, которые, в свою очередь, отразили более долгий спад – в 5 лет. Итоги инвестиционной деятельности в 2017 году показали, что наметилась положительная тенденция. Оздоровление в сфере инвестиций свидетельствует о преломлении ситуации в лучшую сторону и предопределяет положительную тенденцию в развитии промышленных регионов.

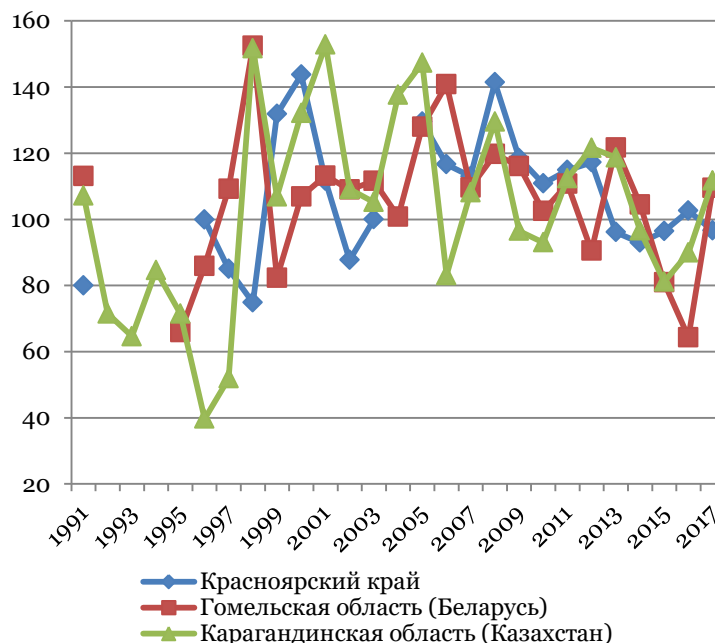


Рис. 3. Динамика индекса физического объёма инвестиций в основной капитал в % к прошлому году [4, 5, 7, 8, 9, 11]

Рассмотрим более подробно некоторые черты и особенности привлечения инвестиций в промышленные регионы рассматриваемых стран. Стоит отметить, что Карагандинская область входит в группу регионов Казахстана с высоким уровнем инвестиционного потенциала вместе с г. Алматы, Атырауской областью, г. Астана и Восточно-Казахстанской областью. Преимуществом региона является тот факт, что она занимает первое место по природно-ресурсному потенциалу (наличие большого количества и разнообразность месторождений полезных ископаемых). Основным источников инвестиций в основной капитал в Карагандинской области являются собственные средства предприятий. Большая часть инвестиций была освоена предприятиями промышленного сектора, отсюда возникает проблема недостаточной инвестиционной привлекательности несырьевого сектора экономики (в силу разных причин, в т.ч. административные барьеры, неразвитая транспортная и коммуникационная инфраструктура, недо-

статок квалифицированной рабочей силы, низкая емкость казахстанского рынка). По рейтингам делового климата Карагандинская область находится на среднем уровне, а по инвестиционному входит в группу регионов с высоким уровнем инвестиционного потенциала и высоким уровнем рисков. Гомельская область имеет привлекательное географическое положение, что способствует большим возможностям для широкого привлечения иностранных инвестиций. Но это преимущество характерно и для других регионов Республики Беларусь. Если говорить о параметрах, имеющих ключевое значение для Гомельской области, то среди них можно выделить развитый промышленный комплекс, наземный (в т.ч. железнодорожный) транспорт, высокий научно-инновационный потенциал, разведанная приемлемая минерально-сырьевая база. Основной сферой интересов иностранных инвесторов является промышленность Гомельской области. В первую очередь это касается таких

отраслей, как нефтеперерабатывающая, металлургическая и целлюлозно-бумажная.

Таким образом, для промышленных регионов в настоящее время для повышения конкурентоспособности, необходимо модернизировать промышленную сферу экономики региона и создать новые высокоэффективные и инновационные производства. При этом основным должно стать расширение ассортимента продукции, повышение добавленной стоимости при одновременном увеличении рынков сбыта и

объемов производимой продукции. Необходимо стимулировать частную инициативу и предпринимательскую активность, которые содействуют развитию конкурентной среды.

Для оценки экономического развития рассматриваемых субъектов Российской Федерации рассмотрим показатель «Объем отгруженных товаров собственного производства, выполненных работ, услуг собственными силами, по «чистым» видам деятельности» (Приложение В, рис. 4).

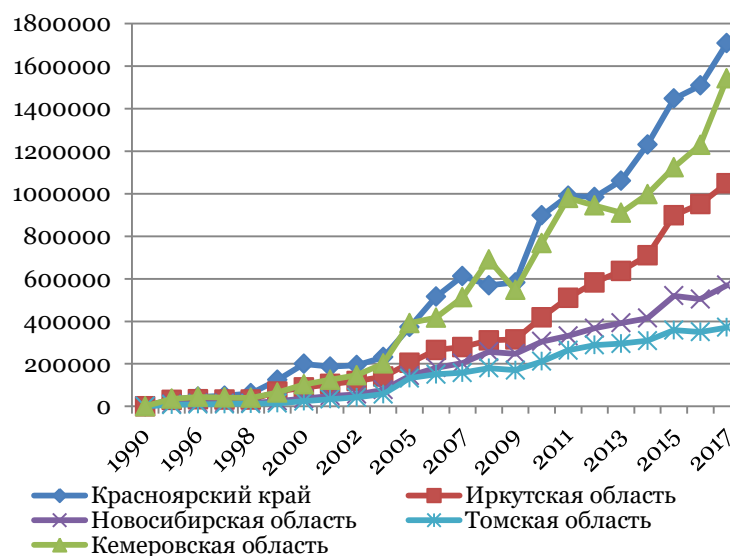


Рис. 4. Объем отгруженных товаров собственного производства, выполненных работ, услуг собственными силами, по «чистым» видам деятельности (млн рублей, значение показателя за год, Полный круг) [7], [8], [9], [11]

Как видно из рисунка 4, объем отгруженной продукции на протяжении всего рассматриваемого периода увеличивался за исключением 2009 и 2015 гг., что связано с экономическими кризисами в стране и мире.

Красноярский край, Кемеровская и Иркутская области на протяжении многих лет входят в 20 крупнейших промышленных регионов России, доля которых составляет примерно 68%.

Однако, динамика индекса производства, который является относительным показателем, характеризующим изменение масштабов производства в сравниваемых

периодах, показывает отрицательную динамику экономического развития Красноярского края в 2015-2016 гг. и только в 2017 году данный показатель снова увеличился (рис. 5).

Как видно из рис. 5 динамика промышленного производства по Красноярскому краю и сравниваемым субъектам Российской Федерации показывает, что максимальное падение объемов производства в стране, округе и крае отмечалось в 1998 г. (год дефолта). После 1998 г. наметился рост промышленного производства, основой которого стало стихийное создание благоприятных для отечественных

производителей условий за счёт сравнительно низких цен на экспортную продукцию, за счёт расширения внутреннего спроса, роста товарооборота и капиталовложений. За 1999–2007 годы выпуск промышленной продукции в России вырос в 1,8 раза, в том числе в обрабатывающих производствах — вдвое, в добывающих — в 1,6 раза. В настоящее время влияние этих факторов практически исчерпано. Рост промышленного производства отмечался вплоть до 2004 г., сопровождаемый незначительными колебаниями, однако в 2005

г. можно наблюдать серьёзный спад промышленного производства. На обрабатывающий сектор приходится около 2/3 всего промышленного выпуска в России. Его более высокая чувствительность к фазам делового цикла выразилась в глубоком падении во время кризисов 2009 и 2015 годов.

На рис. 6 представлено сравнение индекса физического объёма промышленной продукции в процентах к прошлому году Красноярского края, Гомельской области (Беларусь), Карагандинской области (Казахстан).

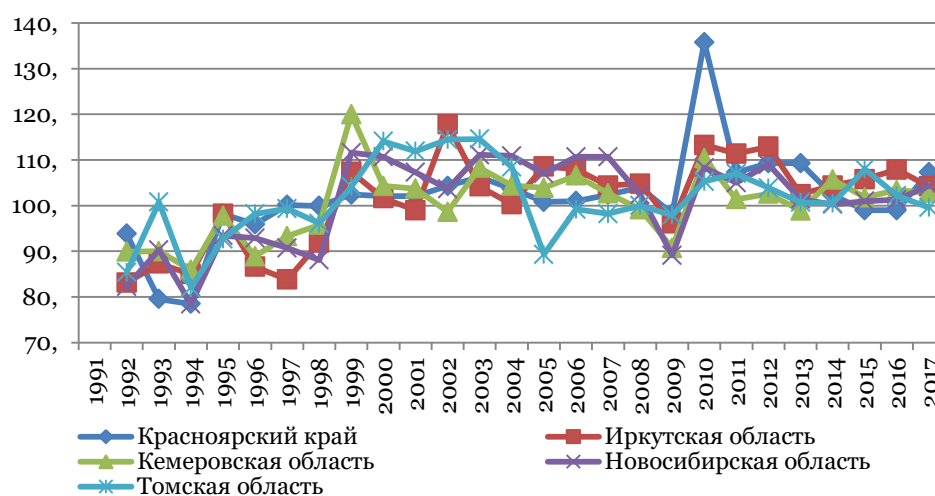


Рис. 5. Динамика индекса физического объёма промышленной продукции, в процентах к предыдущему году [7–9, 11]

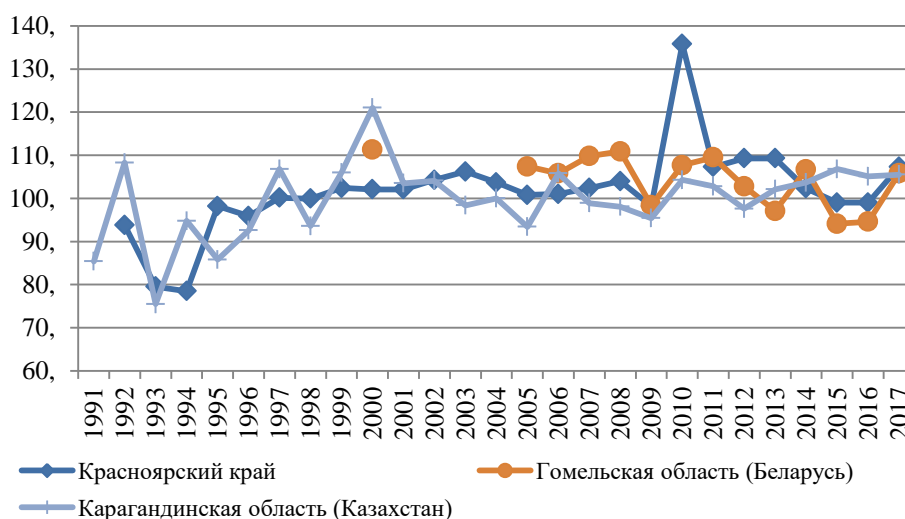


Рис. 6. Динамика индекса физического объёма промышленной продукции, в процентах к предыдущему году [4], [5], [7], [8], [9], [11]

Как видно из рис. 6, у всех рассматриваемых регионов наблюдается примерно одинаковая динамика индекса физического объёма промышленной продукции. Это связано с большим количеством крупных промышленных предприятий на территории данных субъектов. К примеру, ведущие отрасли промышленной специализации Карагандинской области имеют мощную сырьевую базу. В структуре промышленного производства основное значение отводится чёрной и цветной металлургии, угледобыче, машиностроению и металлообработке, химической промышленности, электроэнергетике, промышленности строительных материалов, пищевой. В Красноярском крае ведущими отраслями промышленности являются: цветная и чёрная металлургия; добыча полезных ископаемых, нефтехимическая промышленность, машиностроение, гидроэнергетика и электроэнергетика, деревообрабатывающая и лесная промышленность. Гомельская область является крупнейшим индустриальным регионом республики Беларусь. Здесь работает более 220 крупных и

средних предприятий, доля которых в объёме промышленного производства республики около 20%. Основными видами экономической деятельности, определяющими развитие реального сектора экономики Гомельской области, являются производство нефтепродуктов, металлургическое производство, производство машин и оборудования, добыча топливно-энергетических полезных ископаемых, химическое производство, пищевая промышленность и другие. На территории Гомельской области расположен ряд промышленных гигантов, стабильная работа которых позволяет региону быть конкурентоспособным на международной арене.

Как показывает анализ, за последние годы в мире наблюдается увеличение объёмов розничной торговли, в том числе и в России и СФО – по сравнению с результатами на 2016 год, в 2017 году объем продаж сократился на 4,3%, в Красноярском крае – на 1,7%, что является сравнительно невысоким показателем. На рис. 7 представлена динамика розничного товарооборота в процентах к предыдущему году.



Рис. 7. Динамика розничного товарооборота в процентах к предыдущему году [4, 5, 7, 8, 9, 11]

Как видно из рис. 7, все рассматриваемые территории имеют схожую тенденцию развития динамики розничного товарооборота. Наиболее значительный спад

данного показателя наблюдался в 2009 г. и 2015 г., что связано с мировыми экономическими кризисами, проходившими в эти года. Сокращение доходов населения по

причине массовых увольнений во времена кризисов, а также уменьшение реальной заработной платы на фоне повышения цен на некоторые товары, произошедшего вследствие роста курса доллара и ряда других причин, — вот ситуация, в которой пришлось работать организациям розничной торговли. В итоге это привело к тому, что оборот розничной торговли продовольственными товарами в 2009 и 2015 гг. показал отрицательный темп прироста, отразив тем самым стремление граждан страны к экономии денежных средств. К 2017 году ситуация в отраслях розничной торговли во всех рассмотренных странах стабилизировалась. Рассмотрим доходы населения (рис. 8).

Начиная с 1990 г. доходы россиян в рублевых показателях ежегодно увеличивались, исключением не стал даже кризисный 1998 г. При этом цены могли расти гораздо быстрее доходов населения, и покупательная способность населения могла снижаться до минимального уровня, но факт остается фактом: в 1995 г. ежемесячный среднедушевой доход россиянина составлял 500 руб., а в 2011 г. он достиг значения 20,7 тыс. руб. В 2011 г. среднемесячные душевые доходы в Сибирском федеральном округе составляли — 16,6 тыс. руб. Схожая динамика наблюдалась и в Гомельской области и Карагандинской области.

Стоит отметить, что проживание в Сибири, в условиях недостаточно сформированной транспортной и социальной инфраструктуры, требует больших ресурсов для жизнеобеспечения и деятельности. Это означает, что доходы сибиряков должны быть выше, чем в средней полосе или юге России, а также странах с более благоприятным климатом и развитой инфраструктурой. Доходы сибиряков должны компенсировать дополнительные издержки, связанные с холодным климатом, транспортной удалённостью, более высокими ценами на продукты питания и предметы до-

машнего пользования. Однако расчёты показывают, что в рассматриваемый период доходы сибиряков в среднем ниже, чем у среднестатистического россиянина и жителей рассматриваемых зарубежных отраслей, и разница в доходах продолжает увеличиваться.

В начале 1990-х гг. разница в доходах сибиряков и россиян была еще результатом советской политики развития Сибири — в Томской области и Красноярском крае величина доходов превышала среднероссийские значения на 20%. При этом в 1990–1992 гг. сформировался негативный тренд снижения уровня доходов сибиряков в сравнении с доходами среднестатистического жителя России. Значения доходов жителей Сибирского федерального округа в 1995 г. были ниже среднероссийских на 4,3%. Этот негативный тренд сохранялся следующие годы и к 2017 г. доходы сибиряков стали на 15–20% ниже, чем доходы среднего россиянина. Таким образом, социальные показатели Красноярского края и других рассматриваемых регионов Сибири нельзя считать соответствующими уровню их экономического развития. По величине среднедушевых доходов и средней заработной платы Красноярский край — явный и устойчивый лидер среди других регионов Сибирского федерального округа (1 место).

Такой важный показатель экономического и социального благополучия общества, как безработица, составил в 2017 году в Красноярском крае 5,7%, это один из самых низких показателей среди регионов СФО (рис. 9).

Самая низкая безработица из рассматриваемых территорий представлена в Гомельской области (Беларусь). Это связано с тем, что в Беларуси существуют свои нормы и правила учёта безработных граждан. Согласно действующим стандартам, безработными в стране считаются только те люди трудоспособного возраста, кото-

рые встали на соответствующий учёт на бирже труда. Они получают пособие по безработице и имеют право на помощь в поиске места трудоустройства. Официальная статистика не учитывает людей, кото-

рые не регистрируются на бирже труда, а предпочитают искать работу самостоятельно. Примечательно, что на протяжении многих лет уровень безработицы в Беларуси – один из самых низких в мире.

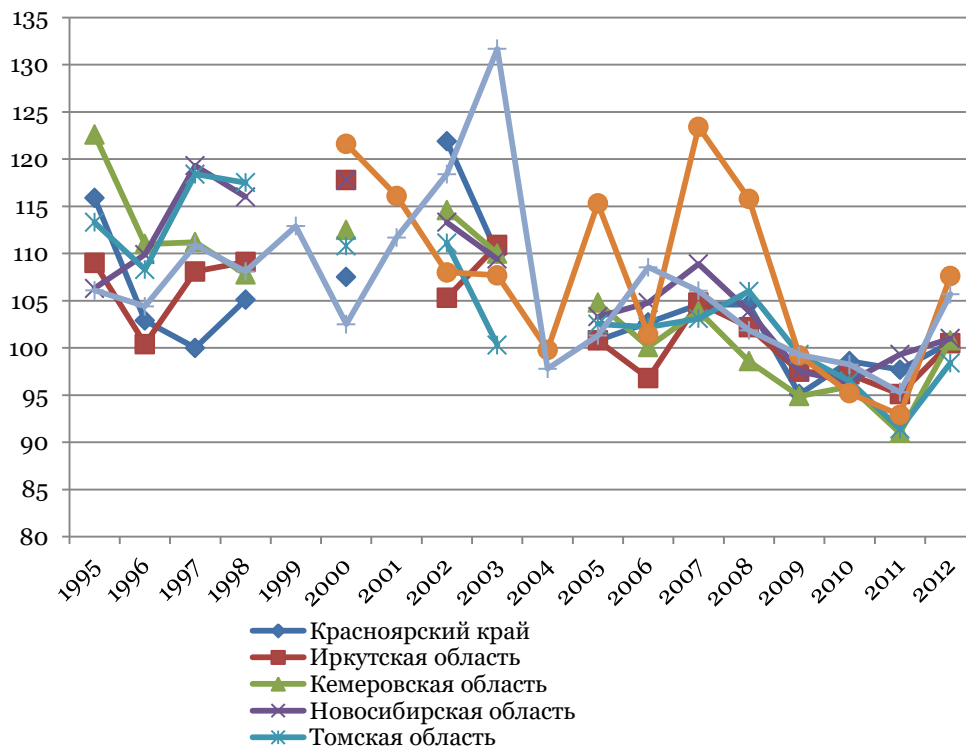


Рис. 8. Индекс реальных денежных доходов, в процентах к предыдущему году [4], [5], [7], [8], [9], [11]

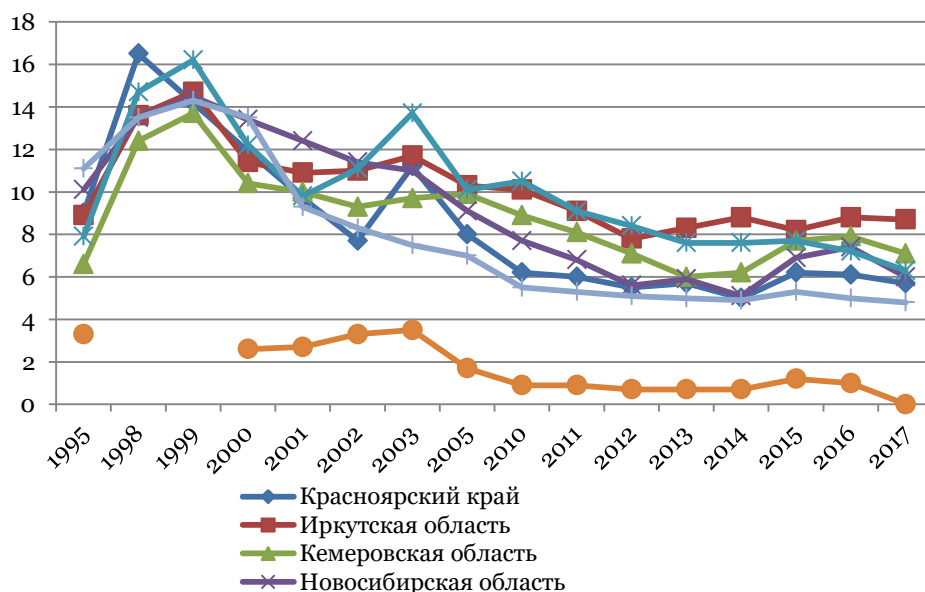


Рис. 9. Динамика безработицы [4, 5, 7, 8, 9, 11]

Таким образом, следует отметить, что одним из основных конкурентных преимуществ Красноярского края является минерально-сырьевые ресурсы. Красноярский край занимает 1-е место в России по запасам угля, никеля, нефелиновых руд, магнетитов, графита. В крае добываются практически все платиноиды, 75% кобальта, 80% никеля, 70% меди, 24% свинца, 16% угля от общей добычи России. Занимая лидирующее положение в СФО по уровню социально-экономического развития, Красноярский край не является лидирующим регионом по России. Отметим, что экономическая ситуация в Красноярском крае характеризуется вполне благоприятными условиями. С другой стороны, показатели социальной сферы края несколько уступают уровню его экономического развития. Если по объёмам ВРП на душу населения регион превосходит средние показатели по России, занимая 5 место в стране, то по уровню средней заработной платы и среднедушевых доходов населения край находится на 13 и 16 месте соответственно, несмотря на то, что показатель величины средней заработной платы превышает среднероссийский уровень на 4,8%.

Таким образом, сильные стороны Красноярского края обусловлены, в первую очередь, его расположением и природно-ресурсным потенциалом, достаточно развитой транспортной инфраструктурой, топливно-энергетическим комплексом, добывающей и обрабатывающей отраслями, сравнительно высокими объёмами производимого ВРП. С данной точки зрения, экономическое развитие края опирается на его позиционирование как межрегионального производственно-транспортного «интегратора», выполняющего связующую межрегиональную функцию, главным образом, азиатской части России. Одной из основных задач при этом является формирование сильной научно-исследовательской основы и трансформа-

ция производства, переработки сырья на базе высоких технологий и инновационных систем.

Если же говорить о слабых сторонах региона, то можно выделить удаленность от центральных рынков сбыта, недостаточное освоение северных территорий, слабое развитие сферы услуг и низкий интерес предпринимательства к инновациям. Кроме того, сюда относится и ряд факторов социальной сферы, таких как: высокий уровень бедности населения, достаточно высокая степень дифференциации доходов, демографическая ситуация, а также сложности в создании доступа к социальным услугам.

В целом, результаты анализа экономического положения Красноярского края показали, что в настоящее время в регионе сформированы вполне благоприятные условия жизни населения и осуществления экономической деятельности, а значение показателей по региону опережают среднероссийские или находятся с ними примерно на одном уровне.

Заключение

В работе были рассмотрено экономическое развитие Красноярского края и сравниваемых с ним областей Сибирского федерального округа и зарубежных стран, и тем самым определены преимущества и недостатки сформировавшейся системы.

Таким образом, одним из основных конкурентных преимуществ Красноярского края является минерально-сырьевые ресурсы. Красноярский край занимает 1-е место в России по запасам угля, никеля, нефелиновых руд, магнетитов, графита. В крае добываются практически все платиноиды, 75% кобальта, 80% никеля, 70% меди, 24% свинца, 16% угля от общей добычи России. Занимая лидирующее положение в СФО по уровню социально-экономического развития, Красноярский край не является лидирующим регионом по России. Отметим, что экономическая

ситуация в Красноярском крае характеризуется вполне благоприятными условиями. С другой стороны, показатели социальной сферы края несколько уступают уровню его экономического развития. Если по объёмам ВРП на душу населения регион превосходит средние показатели по России, занимая 5 место в стране, то по уровню средней заработной платы и среднедушевых доходов населения край находится на 13 и 16 месте соответственно.

Таким образом, сильные стороны Красноярского края обусловлены, в первую очередь, его расположением и природно-ресурсным потенциалом, достаточно развитой транспортной инфраструктурой, топливно-энергетическим комплексом, добывающей и обрабатывающей отраслями, сравнительно высокими объёмами производимого ВРП. С данной точки зрения, экономическое развитие края опирается на его позиционирование как межрегионального производственно-транспортного «интегратора», выполняющего связующую межрегиональную функцию, главным образом, азиатской части России. Одной из основных задач при этом являет-

ся формирование сильной научно-исследовательской основы и трансформация производства, переработки сырья на базе высоких технологий и инновационных систем. Если же говорить о слабых сторонах региона, то можно выделить удалённость от центральных рынков сбыта, недостаточное освоение северных территорий, слабое развитие сферы услуг и низкий интерес предпринимательства к инновациям. Кроме того, сюда относится и ряд факторов социальной сферы, таких как: высокий уровень бедности населения, достаточно высокая степень дифференциации доходов, демографическая ситуация, а также сложности в создании доступа к социальным услугам.

В целом, результаты анализа экономического положения Красноярского края показали, что в настоящее время в регионе сформированы вполне благоприятные условия жизни населения и осуществления экономической деятельности, а значение показателей по региону опережают среднероссийские или находятся с ними примерно на одном уровне.

Таблица 1

Динамика Валового регионального продукта (тыс. руб.) [7, 8, 9, 11]

	1995	1997	1998	1999	2000	2005	2007	2008	2009	2010	2012	2013	2014	2015	2016	2017
Сибирский федеральный округ	2113800	307403600	316522700	487919100	709210000	1806739629,5	2772400770,7	3177169340,2	3121312400,3	3831126410,8	4798101974	5134467893,6	5712688706,5	6371103182,8	709660300	7757655300
Красноярский край	4409890	63076400	72709500	127642700	215411000	439736915,1	734154785,1	737950436,3	749194771	1 055 525 039,9	1183228012	1256934073,2	1410719899,5	1667041088,4	1745743200	1882315900
Иркутская область	3430120	53972200	52822900	81337900	106267100	258095485	402654747,2	438852376,7	458774863	546 141 037,5	737971577	805197485,9	916317516,8	1001717599,9	1066420700	1192080300
Кемеровская область	36371700	45553700	46156700	67440900	93774000	295378395,2	437790239,6	575901943,1	512408005	625 914 914,7	718320397,6	667950503,8	752024021,2	843345411,7	865325300	1058113600
Новосибирская область	23025200	36640200	35734300	54913200	76509700	235381809,6	365531170	453574596,3	425400204,1	484 141 280,5	728154027,1	817516729,1	911219030,2	1021642902,8	1046879000	1140863000
Томская область	12828600	20407200	21233700	28925200	43350200	159578516,7	214486962,3	248906193,6	245808289,3	284 676 710,3	371472948,6	402562133,4	430266764,8	471456736,3	480156300	511025100

Таблица 2

Инвестиции в основной капитал (млн руб.) [7, 8, 9, 11]

	1990	1995	1997	1998	1999	2000	2001	2003	2005	2010	2011	2012	2013	2014	2015	2016	2017
Сибирский федеральный округ	36,9	33527	47713	44479	61875	98647	135116	188191	319097	902079	1126888	1350694	1339540	1378170	1270629	1326172	1413000
Красноярский край	6,9	7075	10742	8290	12607	25457	33758	33980	71388	266910	308588	381657	376903	363956	396865	425932	420886
Иркутская область	5,9	5116	5938	5379	8089	10814	15234	20879	36675	119395	145537	177641	200063	214422	206075	247954	270019
Кемеровская область	5,3	7531	9686	8371	11682	17380	20427	30942	80315	156519	214780	267812	217711	230951	170470	165666	215237
Новосибирская область	4,2	2953	5013	4592	6033	10805	14151	22914	36829	115015	140097	162170	183998	193171	164440	163059	175609
Томская область	2,7	1993	4540	5299	6055	9304	15632	22011	19401	77598	100897	108304	102732	109357	104953	104385	98466
Российская Федерация	249	266974	408797	407086	670439	1165234	1504712	2186219	3611109	9152096	11035652	12586090	13450238	13902645	13897188	14748847	16027302
Доля СФО	14,82	12,56	11,67	10,93	9,23	8,47	8,98	8,61	8,84	9,86	10,21	10,73	9,96	9,91	9,14	8,99	8,82

Приложение В

Таблица 3

Объем отгруженной продукции (млн руб.) [7, 8, 9, 11]

	1990	1995	1998	1999	2000	2005	2006	2007	2008	2009	2010	2011	2012	2013	2014	2015	2016	2017
Красноярский край	13,8	33644	60908	124169	199618	372827,6	515258,6	612229,7	568558,6	582313,3	897944,3	990181,4	983862,8	1060489,4	1230516,9	1447068,1	1508429,1	1706827,0
Иркутская область	10,5	30116	31393	69122	87984	204390,3	265217,0	278244,0	309961,9	314345,8	418572,8	510475,8	582533,9	636936,8	709455,9	898469,0	951345,0	1048823,0
Кемеровская область	12	35559	40313	65055	103511	391655,8	417039,0	512318,7	690234,3	547425,0	767853,9	979354,9	944349,7	910035,2	997294,3	1123950,0	1229405,1	1541516,0
Новосибирская область	8,4	11287	15730	24699	36487	143760,0	181381,6	203183,2	256395,6	247412,8	305110,4	331082,0	367640,8	392345,1	414835,3	519773,8	504213,2	569698,0
Томская область	2,9	7798	12331	14664	24393	132424,3	150629,0	158389,6	180050,9	169943,6	211628,9	263728,3	288369,9	295001,4	308483,8	358591,7	350128,3	370789,0

Литература

1. Распоряжение Правительства РФ [Электронный ресурс] : от 05.07.2010 N 1120-р «Об утверждении Стратегии социально-экономического развития Сибири до 2020 года» [26.12.2014]. - прикладная прогр. Гарант, 2020.
2. Бородин А. С., Грудинин И. А., Кравцов К. С. Проблема экономического роста в Красноярском крае [Текст] / А. С.Бородин, И. А. Грудинин, К. С. Кравцов // Евразийское научное объединение, 2019. - № 7-1 (53). – С. 36-38. - ISSN: 2411-1899.
3. Гладун, И.В. Статистика. [Текст] / И.В. Гладун – М. : КноРус, 2019. - 232 с. - ISBN 978-5-406-06542-6.
4. Министерство национальной экономики Республики Казахстан Комитет по статистике [Электронный ресурс]: Официальная статистика. – Режим доступа: <https://stat.gov.kz/>.
5. Национальный статистический комитет Республики Беларусь [Электронный ресурс] : Официальная статистика. – Режим доступа : <https://www.belstat.gov.by/>.
6. Петров В. А., Ибишова А. П., Кузьменок Е. С., Морозова А. Н., Отургашева Ю. О. Анализ тенденций уровня социально-экономического развития Красноярского края [Текст] / В. А. Петров, А. П. Ибишова, Е. С. Кузьменок, А. Н. Морозова, Ю. О. Отургашева // Современные научные исследования и разработки, 2018. - № 10 (27). – С. 657-664. - ISSN: 2415-8402.
7. Регионы России. Социально-экономические показатели. 2019. [Текст] : Стат. сб. / Росстат. – М., 2019. –1204 с. - ISBN 978-5-89476-482-5.
8. Регионы России. Социально-экономические показатели. 2004. [Текст] : Стат. сб. / Росстат. – М., 2004. –966 с. - ISBN 5-89476-158-1.
9. Регионы России. Социально-экономические показатели. 2003. [Текст] : Стат. сб. / Росстат. – М., 2003. –895 с. - ISBN 5-89476-143-3.
10. Салин В. Н., Чурилова Э. Ю., Шпаковская Е. П. Статистика. [Текст] / В. Н.Салин, Э. Ю.Чурилова, Е. П. Шпаковская – М. : КноРус, 2019. - 292 с. - ISBN 978-5-406-06592-1.
11. Федеральная служба государственной статистики [Электронный ресурс] : Официальная статистика. – Режим доступа : <https://www.gks.ru/>.
12. Шувалова, Г. А. Карагандинский экономический район в прошлом, настоящем и будущем [Текст] / Г. А. Шувалова // Региональная экономика: теория и практика, 2018. – Т. 16. - № 3 (450). – С. 516-535. - ISSN: 2073-1477.

**COMPARATIVE ANALYSIS OF LEVEL DYNAMICS ECONOMIC DEVELOPMENT
OF KRASNOYARSKY REGION WITH OTHER REGIONS OF THE RUSSIAN FEDERATION
AND PROVINCES OF FOREIGN STATES FOR 1992-2017**

D.N. Suslov, E.E. Ermakov

Siberian State University
Krasnoyarsk, Russia

Abstract. *The issues of the economic development of Russia and one of its most important "assets" Siberia are relevant at the present time, and their relevance will only grow. At present, the territory of Siberia has a huge resource potential: 85% of the total Russian reserves of lead and platinum are located here; 80% – coal and molybdenum; 71% nickel; 69% copper; 44% silver; 40% gold and more. The study of the dynamics of socio-economic changes in the territory is necessary, first of all, for understanding the current situation and making effective management decisions, developing strategies and programs for the development of regions.*

Keywords: *Krasnoyarsk Territory, economic development, dynamics analysis.*

Авторы публикации

Суслов Д.Н., Сибирский государственный университет, г. Красноярск, Россия.
Email: info@aiglobal2020.com

Ермаков Е.Е., Сибирский государственный университет, г. Красноярск, Россия.
Email: info@aiglobal2020.com

Authors of the publication

D.N. Suslov, Siberian State University, Krasnoyarsk, Russia.
Email: info@aiglobal2020.com

E.E. Ermakov, Siberian State University, Krasnoyarsk, Russia.
Email: info@aiglobal2020.com

Дата поступления 06.11.2020.